

<b>Sitzungsvorlage</b>		<b>Vorlage- Nr:</b>	<b>VO/2022/5360-R4</b>
Federführend: 4 Referat für Kultur, Welterbe und Tourismus		Status:	öffentlich
Beteiligt:		Aktenzeichen:	
		Datum:	31.03.2022
		Referent:	Ulrike Siebenhaar
<b>Prüfung von alternativen Aufenthaltsflächen für junge Menschen in Bamberg</b>			
<b>Tischvorlage</b>			
Beratungsfolge:			
Datum	Gremium	Zuständigkeit	
06.04.2022	Bau- und Werksenat	Empfehlung	
26.04.2022	Finanzsenat	Entscheidung	

## I. Einleitung

Voraussichtlich ab Mitte April wird die Untere Brücke im Herzen des Welterbes als niedrighschwellige und konsumfreie Begegnungsfläche im Mix der Aufenthaltsflächen für junge Menschen wegfallen. Mit Beginn der gastronomischen Nutzung der Unteren Brücke ab Mitte April bzw. spätestens mit Beginn der Bierkellersaison sollte eine niedrighschwellige und konsumfreie Ersatzfläche für junge Menschen zur Verfügung gestellt werden.

Die Junge Initiative Bamberg hat dafür folgende Forderungen formuliert: Gesucht wird ein konkreter Alternativort, welcher kommerzfrei, zentral gelegen bzw. auch zu später Stunde per ÖPNV gut erreichbar, ausreichend beleuchtet und mit kostenlosen WCs sowie Sitzbänken ausgestattet ist. In einer Videoschalte mit der Jungen Initiative Bamberg wurden Flächen angesprochen und ausgelotet.

Sieben konkrete Flächen am Weegmannufer, am Regnitzufer, am Adenauerufer, am Margaretendamm sowie die Jahnwiese und die Wiese vor der Musikmuschel im Hain und die Erbaspitze haben sich herauskristallisiert, die weitgehend den Anregungen der jungen Menschen entsprechen und teilweise nur mit einer temporären Toilettenfläche (Wagen oder mobile Toiletten) ausgestattet werden müssten. Von ordnungsrechtlicher Seite gibt es demgegenüber massive Bedenken, die gegenüber den Vorteilen abgewogen werden müssten.

### 1. Potentielle alternative Aufenthaltsflächen

#### Fläche am Weegmannufer (Anlage 1)

##### a) Lage:

Die Fläche am Weegmannufer grenzt an den ehemaligen Busparkplatz der Landesgartenschau. Sie ist gut angebunden u.a. durch den Radweg von der Innenstadt zur Erbinsel. Sie liegt abseits von der Wohnbebauung und dennoch zentral.

b) Bewertung:

Die Fläche würde den Anforderungen an eine alternative Aufenthaltsfläche sehr gut entsprechen. Mit überschaubaren Kosten könnte sie niedrigschwellig angepasst werden.

An dieser Stelle ist noch ein Stromanschluss des Busparkplatzes Landesgartenschau vorhanden. Kosten entstehen für die private Stromverteilung. Es sind außerdem noch die Beleuchtungskabel vom Busparkplatz Landesgartenschau vorhanden. Mastleuchten sind noch zu stellen. Pro Mastleuchte fallen Kosten in Höhe von 2.500 Euro an.

Auch hier ist noch der Anschluss für die Toilettenanlage Busparkplatz Landesgartenschau vorhanden. Verlegen der privaten Trinkwasserleitung pro Meter ca. 100 Euro.

c) Kosten:

- Toilettenwagen für 24 Wochen (Anfang Mai bis Ende September): rund 7.500 Euro
- oder Mobile Toiletten ohne Wasseranschluss: 1 Stück, Anfang Mai bis Ende September: rund 850 Euro
- eine Bank gemäß Anlage kostet rund 2.000 Euro. Die BSB kalkulieren meist mit 500 Euro Liefer-/Aufbaukosten.
- Strom
- Licht
- Kosten für einen zusätzlichen Mülleimer inkl. Verankerung 200 Euro
- Kosten für die Reinigungsstunde 47 Euro

**Grobe Gesamtkalkulation: 15.000 Euro**

### **Fläche am Adenauerufer (Anlage 2)**

a) Lage:

Die Fläche am Adenauerufer neben dem Parkplatz an der Löwenbrücke wurde schon einmal für einen City Beach zur Verfügung gestellt. Sie ist gut angebunden u.a. durch Radwege und auch fußläufig sehr gut erreichbar. Sie liegt etwas abseits von der Wohnbebauung und dennoch zentral. Bei Betrieb des City Beach gab es dennoch vereinzelt Beschwerden wegen Lärm von der Wohnbebauung gegenüber.

b) Bewertung:

Die Fläche würde den Anforderungen an eine alternative Aufenthaltsfläche sehr gut entsprechen. Mit überschaubaren Kosten könnte sie niedrigschwellig angepasst werden.

Wasser kann am Margaretendamm entnommen werden (Tiefbau + Hausanschluss ca. 5.000 Euro).

Strom kann von der Umspannstelle Hallenbad entnommen werden. Kosten für Baustromverteilung + private Stromverteilung entstehen.

Licht kann vom Margaretendamm entnommen werden. Kosten pro Mast ca. 2.500 Euro, Kosten pro Meter Kabel im Tiefbau ca. 80 Euro.

c) Kosten entstehen analog zur Fläche am Weegmannufer.

### **Fläche am Margaretendamm (Anlage 3)**

a) Lage:

Die Fläche am Margaretendamm ist neben dem Skatpark und unterhalb des Parkplatzes. Sie ist gut angebunden u.a. durch den Radweg von der Innenstadt zur Erbainsel. Sie liegt abseits von der Wohnbebauung und dennoch zentral.

b) Bewertung:

Die Fläche würde den Anforderungen an eine alternative Aufenthaltsfläche sehr gut entsprechen. Mit überschaubaren Kosten könnte sie niedrigschwellig angepasst werden.

Wasser kann am Margaretendamm entnommen werden (Tiefbau + Hausanschluss ca. 5.000 Euro).

Strom ist an dieser Stelle nicht vorhanden. Kann vom Margaretendamm entnommen werden. Kosten pro Mast ca. 2.500 Euro, Kosten pro Meter Kabel im Tiefbau ca. 80 Euro.

c) Kosten entstehen analog zur Fläche am Weegmannufer.

#### **Fläche am Regnitzufer/Galgenfuhr (Anlage 4)**

a) Lage:

Die Fläche am Regnitzufer an der Galgenfuhr wird heute schon stark genutzt. Sie ist gut angebunden u.a. durch den Radweg von der Innenstadt durch den Hain bzw. über die Schleuse Bug. Sie liegt abseits von der Wohnbebauung und dennoch zentral. Allerdings muss bedacht werden, dass der Heimweg vor allem für junge Frauen nachts durch den stockfinsternen Hain vielleicht als unangenehm empfunden werden könnte.

b) Bewertung:

Die Fläche würde den Anforderungen an eine alternative Aufenthaltsfläche recht gut entsprechen.

Die komplette Versorgung müsste allerdings aus Bughof kommen. Die Kosten liegen dabei bei mehreren 10.000 Euro.

c) Kosten entstehen analog zur Fläche am Weegmannufer.

#### **Jahnwiese (Anlage 5)**

a) Lage:

Die Jahnwiese im Hain wird schon heute für eine Vielzahl von Veranstaltungen und auch individuell sehr stark genutzt. Sie ist gut angebunden u.a. durch den Radweg von der Innenstadt durch den Hain bzw. über die Schleuse Bug. Sie liegt abseits von der Wohnbebauung und dennoch zentral.

b) Bewertung:

Die Fläche würde den Anforderungen an eine alternative Aufenthaltsfläche sehr gut entsprechen und wird schon heute genutzt. Schon heute gibt es hier ein Toilettenhaus, das kostenneutral bis 23 Uhr geöffnet werden könnte (derzeit nur bis 20:30 Uhr). Licht findet sich am Weg zu der Wiese.

Licht könnte von der Galgenfuhr kommen. Pro Mast 2.500 Euro + 80 Euro pro Meter Kabel.

c) Kosten entstehen analog zur Fläche am Weegmannufer.

#### **Wiese an der Musikmuschel/Sonnentempel (Anlage 6)**

a) Lage:

Inmitten des Hain gelegene Wiese neben dem Tennisclub Bamberg. Schon heute unterliegt die Wiese einem starken individuellen Nutzungsdruck. Sie ist gut angebunden u.a. durch den Radweg von der Innenstadt durch den Hain. Sie liegt inmitten der historischen Parkanlage.

b) Bewertung:

Die Fläche würde den Anforderungen an eine alternative Aufenthaltsfläche recht gut entsprechen. Allerdings ist der Naturschutz und auch der Denkmalschutz hier sehr hoch zu bewerten. Toiletten sind im Botanischen Garten vorhanden, die derzeit wegen verschiedenlicher Vandalismusschäden bereits gegen 17 Uhr schließen. Es müsste geprüft werden, ob man sie zumindest testweise bis 23 Uhr geöffnet hält. Die Toiletten des Tennisclubs werden bereits heute genutzt. Allerdings liegen sie direkt neben den Umkleidekabinen und können nur solange offen gehalten werden, solange die Gastronomie auch geöffnet hat. Ein individueller Zugang ist nicht zu generieren.

c) Kosten entstehen analog zur Fläche am Weegmannufer.:

- Toilettenöffnungszeiten

## **Erbainsel (Anlage 7)**

a) Lage:

Die Erbainsel unterliegt schon einem starken individuellen Nutzungsdruck. Sie ist gut angebunden u.a. durch den Radweg von der Innenstadt zur Erba.

b) Bewertung:

Die Fläche würde den Anforderungen an eine alternative Aufenthaltsfläche recht gut entsprechen.

c) Kosten entstehen analog zur Fläche am Weegmannufer.

## **Fazit:**

Die Verwaltung schlägt vor, als alternative Aufenthaltsfläche testweise das Gebiet am Weegmannufer auszugestalten, da dort mit den geringsten Kosten zu rechnen ist. Zudem ist sie optimal gelegen und angebunden. Die Verwaltung wird das Konzept zeitnah in einer öffentlichen Bürgerbeteiligungsveranstaltung vorstellen.

## **2. ModelSpace**

Geprüft werden soll auch die Initiative ModelSpace. Der Vergleich mit der Berliner Situation ist allerdings eher schwierig, da dort vielfach Leerstand herrscht und Flächen im öffentlichen Raum brach liegen und dort viele illegale Partys und Veranstaltungen mit Veranstaltern stattfinden. Illegale Partys sind in Bamberg allerdings nicht das Problem. Ungeachtet dessen sollen die Ergebnisse aus Berlin in die Gesamtbetrachtung mit einfließen.

Ganz im Sinne von ModelSpace, das allerdings noch ein deutlich vereinfachteres Verwaltungshandeln vorsieht, hat das Kulturamt schon 2020 aufgrund der Initiative "Kultur braucht Raum" Veranstaltungssäle und Räumlichkeiten sowie Flächen im öffentlichen Raum aufgelistet und im Internet veröffentlicht, die in Bamberg für kulturelle Veranstaltungen zur Verfügung stehen.

[https://www.stadt.bamberg.de/B%C3%BCrgerservice/%C3%84mter-A-Z/Kulturamt\\_/Kulturamt/index.php?La=1&object=tx,3267.515.1&kat=&kuo=2&sub=0&NavID=1829.365&La=1](https://www.stadt.bamberg.de/B%C3%BCrgerservice/%C3%84mter-A-Z/Kulturamt_/Kulturamt/index.php?La=1&object=tx,3267.515.1&kat=&kuo=2&sub=0&NavID=1829.365&La=1)

## **Mögliche Flächen für kulturelle Nutzung im öffentlichen Raum**

Im öffentlichen Raum können (Grün-)Flächen im Einzelfall für eine kulturelle Veranstaltung genutzt werden. Auf Bambergs Grünflächen finden bereits heute viele Veranstaltungen aller Art statt. Klare Nutzungsschwerpunkte bilden hierbei die Jahnwiese, der Hain und der Erba-Park.



Die Jahnwiese ist neben dem Maxplatz derzeit die einzige Location, auf der Großveranstaltungen stattfinden können. Um die Wiese zu schonen und um dem Umweltschutz aufgrund der direkten Benachbarung zum Hain Rechnung zu tragen, beschloss der Stadtrat allerdings im Jahr 2019, dass die Anzahl von Veranstaltungen auf 10 pro Jahr begrenzt wird und dass künftig nur solche Veranstaltungen auf der Jahnwiese stattfinden dürfen, die für die Wiese verträglich sind. Unzulässig sind z.B. größere Volksfeste, Feste mit Fahrgeschäften oder Zirkusveranstaltungen.

Für den Hain gelten ebenfalls Auflagen. Aufgrund seines Schutzstatus als europäisches FFH-Schutzgebiet und als geschützter Landschaftsbestandteil dürfen im Hain keine Großveranstaltungen, Volksfeste, laute Musikveranstaltungen u. ä. stattfinden.

Die Übersicht der Grünflächen gibt einen Überblick über die derzeit wichtigsten Veranstaltungsorte im öffentlichen Raum. Die Angabe der nach unserem Ermessen maximalen Teilnehmerzahl basiert auf Schätzungen und auf den Teilnehmerzahlen vergangener Veranstaltungen. Daneben stehen außerdem noch für eine kulturelle Nutzung im öffentlichen Raum grundsätzlich zur Verfügung: Maximiliansplatz, der Bereich um den Gabelmannbrunnen, Troppauplatz, der städtische Bereich am Domplatz und der Wasserspielplatz an der Promenade.

### **Leitfaden für Zwischennutzungen zu Kulturzwecken**

Ebenfalls 2020 wurde ein neuer Leitfaden für Zwischennutzungen veröffentlicht, der Kulturschaffenden Hilfe und Anleitung bietet und die Antragsstellung deutlich vereinfacht. Wenn ein Ort, Raum oder Gebäude gefunden wurde, ist immer notwendig, dass möglichst frühzeitig - vor Beginn der Nutzung - geeignete Planunterlagen beim Bauordnungsamt eingereicht werden:

Zunächst muss ein formloser Antrag mit Betriebskonzept gestellt werden.

Es schließt sich eine Prüfung der Örtlichkeit an.

Eine Genehmigung erfolgt nach § 12 Gaststättengesetz (GastG) durch das Ordnungsamt, wenn es sich um einmalige Events von kürzerer Dauer handelt - das Bauordnungsamt liefert die baurechtliche Prüfung zu.

In den anderen Fällen ist eine Baugenehmigung durch das Bauordnungsamt selbst nötig, in der auch die Versammlungsstättenverordnung (VStättV) eine Rolle spielen kann. Von entscheidender Bedeutung ist dabei die Sicherheitslage für die Benutzer genauso wie auch Auswirkungen auf die Nachbarschaft. Geprüft wird deshalb regelmäßig vor allem:

- Brandschutz/Rettungswege, Wasserversorgung
- Toilettensituation
- Ausgehende Emissionen (vor allem Lärm)
- Stellplatzsituation für Pkw und Fahrräder

Wenn für bestimmte Örtlichkeiten die Zustimmung für die grundsätzliche Nutzbarkeit von der Bauordnung erteilt wird, werden vom Ordnungsamt nur noch veranstaltungsspezifische Vorgaben geprüft, z.B. ob Art und Zeitraum der Veranstaltung mit dem Immissionsschutz kollidieren. Natürlich kann es auch schon bei der bauordnungsrechtlichen Einschätzung zum Ausscheiden von bestimmten Veranstaltungsformen kommen, beispielsweise für Konzerte.

Die Stadt Bamberg hat in den vergangenen Jahren immer wieder Räume und Flächen im öffentlichen Raum außer der Reihe und teils kostengünstig zur Verfügung gestellt. Stets im Gespräch ist die Stadt Bamberg zum Beispiel mit den Verantwortlichen des Kontaktfestivals und machbar e.V., dem Theater im Gärtner Viertel, Chapeau Claque, dem Wildwuchs Theater oder dem Verein Bamberger Festivals e.V., die regelmäßig aktiv nach speziellen Gebäuden oder Orten nachfragen. Kulturamt, Amt für Wirtschaft und Konversionsmanagement fungieren dann als Dienstleister, stellen Kontakte her und unterstützen gegebenenfalls bei den Vertragsverhandlungen. Auf diese Art und Weise konnten bereits etliche Zwischennutzungen realisiert werden.

### 3. Kulturveranstaltungen

#### Metalluk-Gelände - Kontakt

Dem Kulturreferat ist es gelungen die Veranstalter:innen des Kontaktfestivals als Kooperationspartner für eine kulturelle Zusammenarbeit im Metalluk-Gelände zu gewinnen. Dort wird in diesem Jahr das Kontaktfestival stattfinden. Im Anschluss wird eine grobe Infrastruktur stehen bleiben, die in der Folge in Absprache zwischen Stadt und Kontaktfestival auch anderen Veranstalter:innen zur Verfügung gestellt werden kann, z. B. für Musikveranstaltungen, Pop Up Clubs und ähnliches. Erste Veranstalter haben sich bereits an die Stadt Bamberg gewandt und zeigen sich hoch interessiert an der Zusammenarbeit. Die Stadt übernimmt anteilig Kosten der Erschließung durch Strom und zahlt einen noch zu vereinbarenden Beitrag an Kontakt zur Umsetzung der Kooperation.

#### Nachsommer

Der Nachsommer kann unter Nicht-Coronabedingungen nicht mehr vom Kulturamt geleistet werden. Das Kulturreferat hat Kontakt zu professionellen Veranstaltern aufgenommen, die den Nachsommer zukünftig durchführen könnten. Die Gespräche laufen derzeit. Die behördlichen Auflagen bei Nutzungen innerhalb einer rentablen Größenordnung sind allerdings sehr hoch.

#### II. Beschlussvorschlag:

1. Der Sitzungsvortrag hat zur Kenntnis gedient.
2. Der Stadtrat stimmt der Priorisierung der Fläche am Weegmannufer grundsätzlich zu und beauftragt die Verwaltung, die dazu notwendigen Maßnahmen umzusetzen.
3. Der Stadtrat begrüßt die vorgeschlagene Kooperation mit dem Kontaktfestival.
4. Die Verwaltung wird beauftragt, das Konzept einer Alternativfläche am Weegmannufer zeitnah in einer öffentlichen Bürgerbeteiligungsveranstaltung vorzustellen.
5. Vorbehaltlich der Genehmigung des Haushalts durch die Regierung von Oberfranken, sollen die Haushaltsmittel der Haushaltsstelle 3-30-300-9603 0 für die Kooperation mit dem Kontaktfestival und für Infrastrukturmaßnahmen am Weegmannufer verwendet werden, die im laufenden Haushaltsjahr bzw. im geltenden Finanzplan als „Konzept 2022“ vermerkt sind.
6. Die Anträge der CSU-BA-Stadtratsfraktion vom 22.03.2022 und von FW-BuB-FDP-Stadtratsfraktion vom 03.04.2022 sind damit geschäftsordnungsgemäß behandelt.

#### III. Finanzielle Auswirkungen:

Der unter II. empfohlene Beschlussantrag verursacht

	<b>1.</b>	keine Kosten
<b>X</b>	<b>2.</b>	Kosten in Höhe von <b>mindestens 10.000 Euro</b> für die Deckung über die Haushaltsstelle 3-30-300-9603 0 im laufenden Haushaltsjahr bzw. im geltenden Finanzplan gegeben ist.
	<b>3.</b>	Kosten in Höhe von für die keine Deckung im Haushalt gegeben ist. Im Rahmen der vom Antrag stellenden Amt/Referat zu bewirtschaftenden Mittel wird folgender Deckungsvorschlag gemacht:
	<b>4.</b>	Kosten in künftigen Haushaltsjahren: Personalkosten: Sachkosten:

Falls Alternative 3. und/oder 4. vorliegt:

In das **Finanzreferat** zur Stellungnahme.

Stellungnahme des **Finanzreferates**:

**Anlage/n:**

Luftbild: Fläche am Weegmannufer

Luftbild: Fläche am Adenauerufer

Luftbild: Fläche am Margaretendamm

Luftbild: Fläche am Regnitzufer/Galgenfuhr

Luftbild: Jahnwiese

Luftbild: Wiese an der Musikmuschel/Sonnentempel

Luftbild: Erbainsel

Bild: Bank

Mietangebot der Fa. Rahmer Mietservice GmbH vom 31.03.2022

Angebot der Fa. Persch vom 05.04.2022

Unbürokratische Jugendkultur - Antrag der CSU/Bamberger Allianz vom 28.03.2022

Treffpunkte für die Jugend - Antrag der FW-BuB-FDP vom 03.04.2022

**Verteiler:**

**Referat 1**

**Referat 5**

**Referat 6**

**Amt 30**

**Amt 31**

**Amt 20**

**Amt 45**

**Amt 62**

**BSB Bamberger Service Betriebe**

**Stadtwerke Bamberg GmbH**

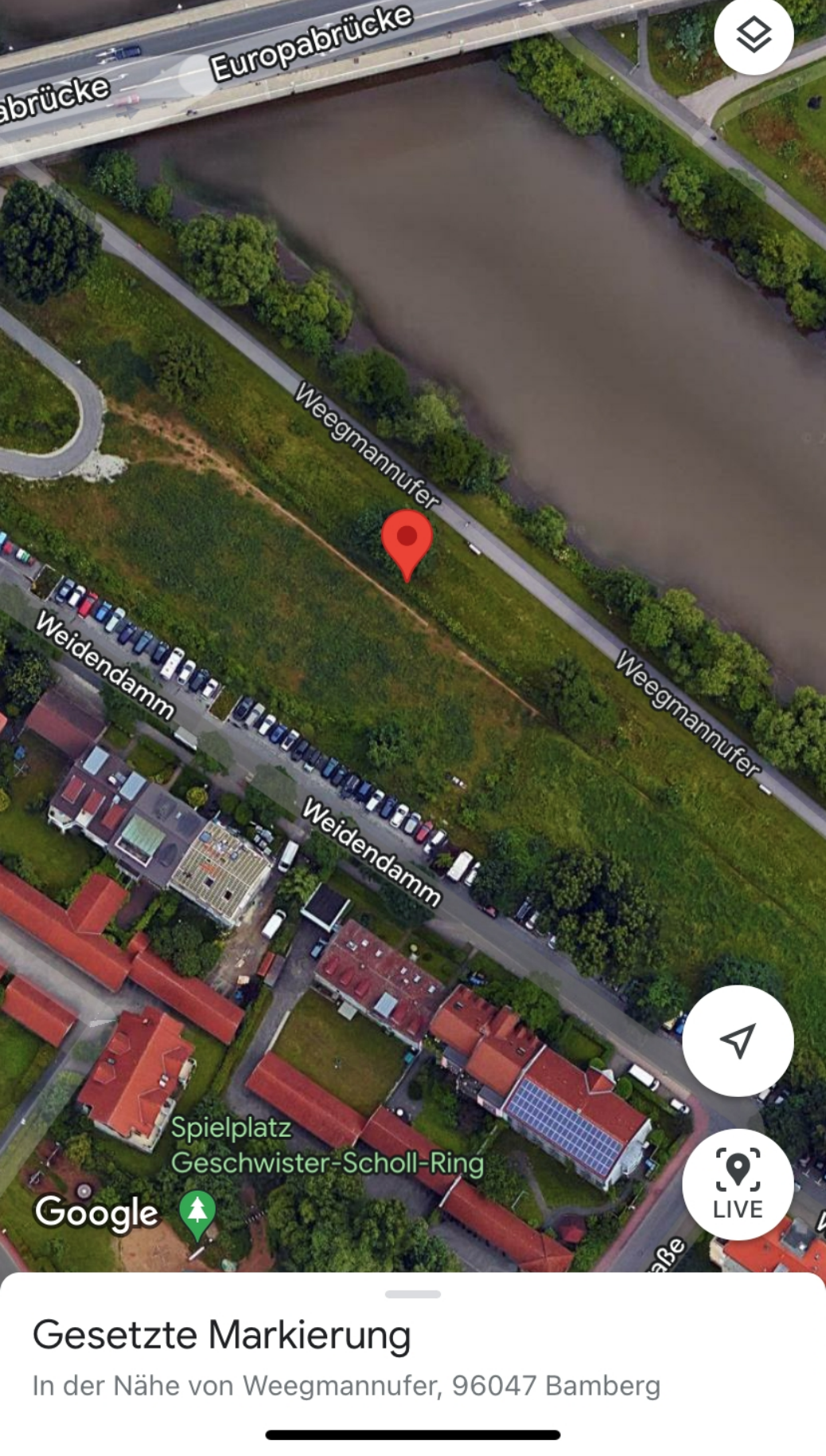
Gesetzte Markierung



Restaurants

Tankstellen

Einkaufen



Google



Spielplatz  
Geschwister-Scholl-Ring

Gesetzte Markierung

In der Nähe von Weegmannufer, 96047 Bamberg





In Google Maps suchen



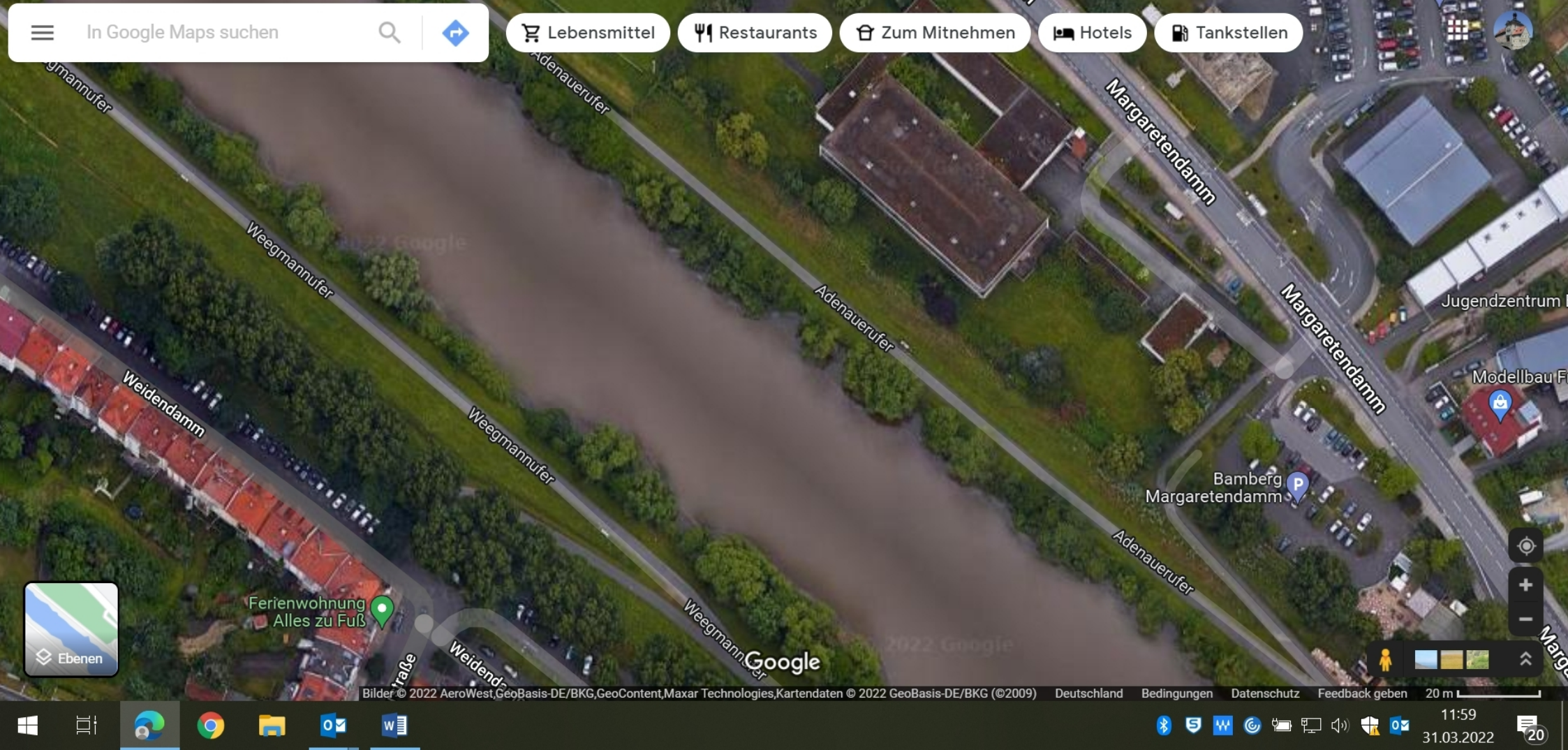
Lebensmittel

Restaurants

Zum Mitnehmen

Hotels

Tankstellen



Ebenen

Ferienwohnung  
Alles zu Fuß

Bamberg  
Margaretenndamm

Jugendzentrum

Modellbau F

Bilder © 2022 AeroWest, GeoBasis-DE/BKG, GeoContent, Maxar Technologies, Kartendaten © 2022 GeoBasis-DE/BKG (©2009)

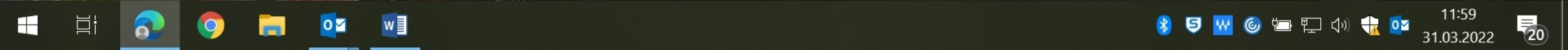
Deutschland

Bedingungen

Datenschutz

Feedback geben

20 m





# Gesetzte Markierung



Restaurants

Tankstellen

Einkaufen



8°



Busparkplatz Bamberg

Margaretendamm

Margareten

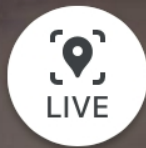


Skatepark Eu

Weegmannufer

Europabrücke

Europab



Google  
Bürger Kling

# Gesetzte Markierung

In der Nähe von Margaretendamm, 96052 Bamberg





In Google Maps suchen



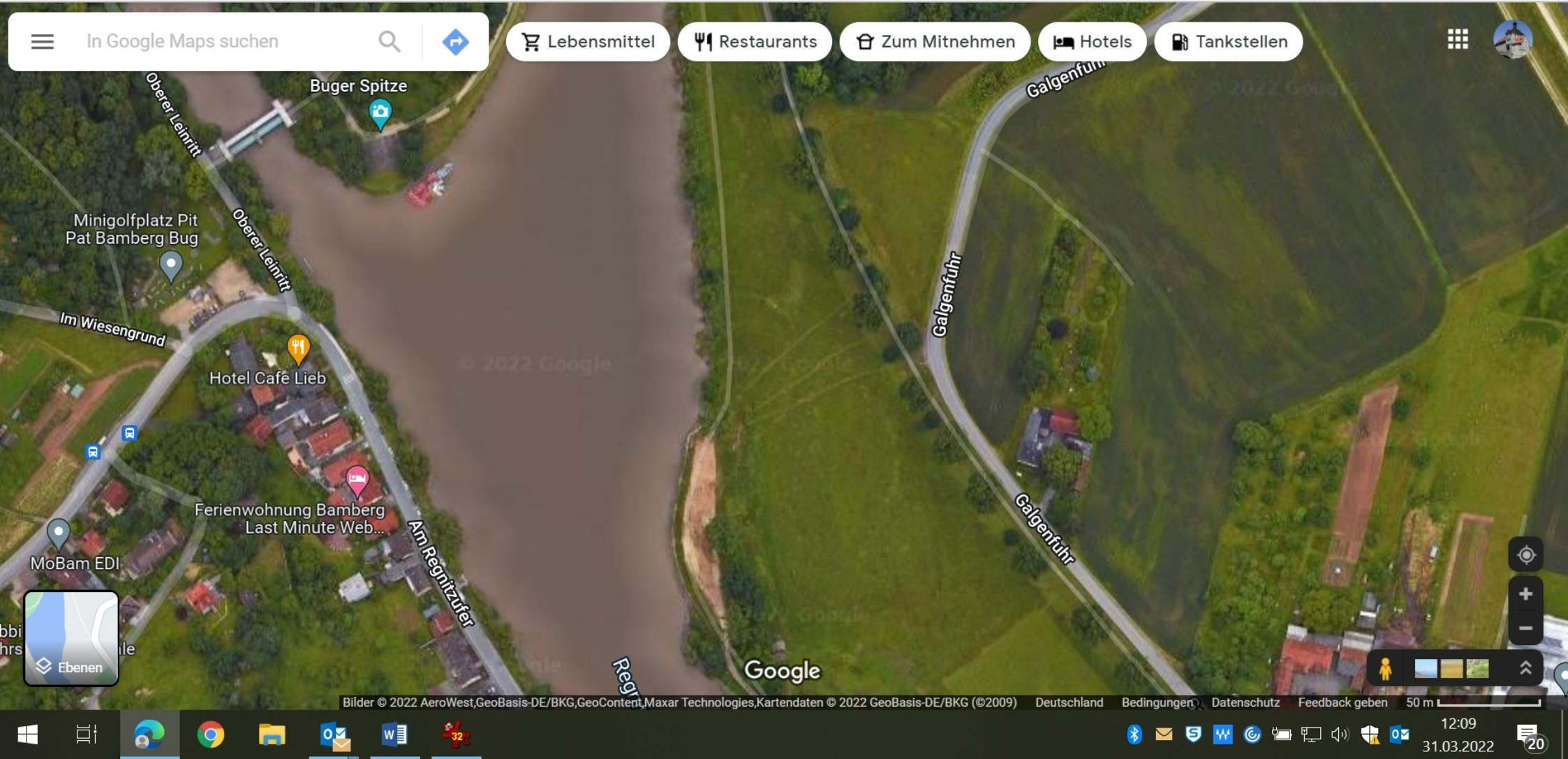
Lebensmittel

Restaurants

Zum Mitnehmen

Hotels

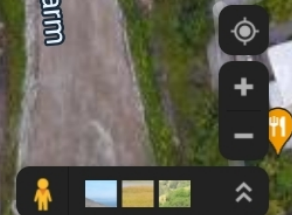
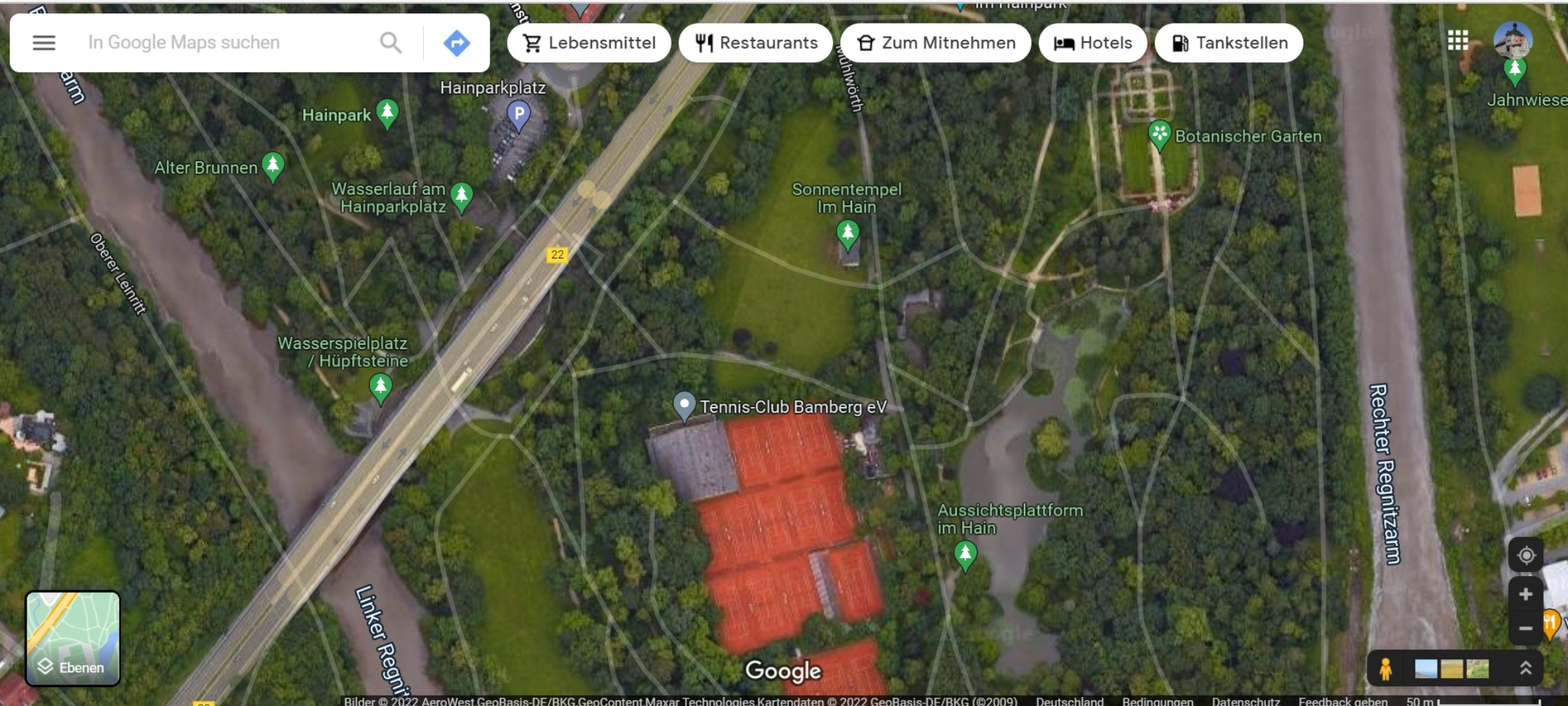
Tankstellen





In Google Maps suchen

- Lebensmittel
- Restaurants
- Zum Mitnehmen
- Hotels
- Tankstellen







In Google Maps suchen



Lebensmittel

Restaurants

Zum Mitnehmen

Hotels

Tankstellen



Berufsfachschule für...

Heinrichs...

Hainpark



22

Sonnentempel  
Im Hain



Botanischer Garten



Jahnwiese



Bayerische Landesanstalt  
für Weinbau und...

SC 08 Bamberg

Schleuse Bamberg

Galgenfuhr

Tennis-Club Bamberg eV



Trattoria  
D'Azzuro bei Dani



Aussichtsplattform  
im Hain



Pole Studio Galgenfuhr



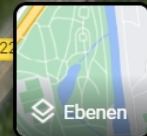
Vereinshain



BSC 1920 eV



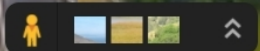
Ball-Spiel-Club  
Bamberg eV



Ebenen

Google

Jahnwehr







In Google Maps suchen



Lebensmittel

Restaurants

Zum Mitnehmen

Hotels

Tankstellen



Regnitz

tankpool24

HORNBACH Bamberg

Hafenstraße

rei  
f &

Grund- und  
Mittelschule Gaustadt

Gewerbegebiet  
Lichtenhaidestraße

Konrad Böhnlein  
GmbH & Co.

EDEKA Städter

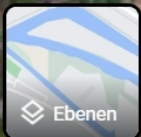
Linker Regnitzarm

Erbainsel

Lemon Tree Bamberg

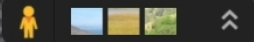
GAUSTADT

Lidl



Ebenen

Google









RAHMER Mietservice GmbH • Industriestraße 16 • 90441 Nürnberg

Stadt Bamberg  
Kulturreferat  
Hauptwachstraße 16  
96047 Bamberg

Nürnberg, den  
31. März 2022

E-mail  
mm@rahmer.de

Telefon  
0911 4247150

Telefax  
0911 / 42 47-250

## Mietangebot für anschlussfreie, transportable Toiletten - Kabine

Sehr geehrte Frau Siebenhaar,

wir bedanken uns für Ihr Interesse an der modernen, hygienischen "Sanitärkabine" und erlauben uns Ihnen nachstehendes Angebot zu unterbreiten.

### Toilettenkabine "Standard Plus"

ausgestattet mit Sitz, Urinal, Doppelrollenpapierhalter und Zwangsventilation

- inklusive Anlieferung und Abholung
- regelmäßige Entsorgung
- Gewährleistung einer ordnungsgemäßen Entsorgung der Abwässer im Klärwerk

Liefergebiet: Bamberg

Mietzeitraum: Mai – September 2022

**Preis pro Kalendertag / pro Kabine Standard Plus**      **4,641 €** 8-tägige Entsorgung  
**Entspricht einem Wochenmietpreis**                      **32,49 €** 8-tägige Entsorgung

**Energiekosten- & Beschaffungsaufschlag**                      **0,43 €** pro Tag / Standort

**Energiekosten- & Beschaffungsaufschlag**                      **3,00 €** pro Woche/ Standort

**Wir weisen explizit darauf hin, dass keine Haftungsbefreiung besteht. Alle Schäden, Reparatur Maßnahmen, Sonderreinigungen wie z.B Graffiti die entstehen werden in Rechnung gestellt.**

**Mindestmiete: 4 Wochen Abrechnungszeitraum: monatlich Alle Preise verstehen sich incl. der aktuell gesetzlichen MwSt. Rechnungsversand: per Mail kostenlos per Post mit Aufpreis möglich**



**Anschrift**  
RAHMER Mietservice GmbH  
Industriestraße 16  
90441 Nürnberg

**Telekommunikation**  
Fon +49 911 / 42 47 150  
Fax +49 911 / 42 47 250  
E-Mail mietSERVICE@rahmer.de  
Internet mietSERVICE.rahmer.de

**Bankverbindung**  
UniCredit Bank AG Nürnberg  
BIC HYVEDEMM460  
IBAN DE72 7602 0070 0003 7347 22

**Geschäftsführung**  
Ralf Guggenberger

**Amtsgericht**  
Nürnberg HRB 20456  
USt.-IdNr. DE 232722926

Die Anlieferung und Abholung erfolgt im Rahmen unserer wöchentlichen Servicetour.

Achtung: Die Zufahrt auf 5 m zu der WC-Kabine ist nötig.

Ist diese Zufahrt nicht möglich, gilt der Service als erledigt.

Unsere Allgemeinen Leistungs- und Zahlungsbedingungen liegen jeder Auftragserteilung zugrunde, ohne dass es einen speziellen Hinweis der Firma Rahmer Mietservice GmbH bedarf. Diese sind auch einsehbar unter: <https://www.rahmer.de/agb>

Sicher entspricht unser Angebot Ihren Vorstellungen. Haben Sie noch Fragen? Rufen sie uns einfach an.

Mit freundlichen Grüßen

Rahmer Mietservice GmbH

Melikewitz Markus



Persch Entsorgung, Verwertung und Transporte GmbH & Co. KG // Römerweg 6 // 97478 Knetzgau-Westheim

Stadt Bamberg  
Rathaus Maxplatz  
96047 Bamberg

Johannes Krines  
Disposition Mobile Sanitäranlagen/  
Komfort-Toilettenwägen  
T +49 9527 201  
D +49 9527 950138  
F +49 9527 7501  
j.krines@persch-container.de

Knetzgau, 05.04.2022

### Angebot Komfort-Toilettenwagen

VA in Bamberg von Mai bis September

Sehr geehrte Frau Siebenhaar,

wir danken Ihnen für die Anfrage und unterbreiten Ihnen hiermit folgendes Angebot.

1 Stück Toilettenwagen, Typ Komfort

- Damenbereich 3 WC´s und 1 Handwaschbecken
- Herrenbereich 1 WC, 3 Urinale und 1 Handwaschbecken
- Heizung
- Spiegel usw.

nach Bamberg anliefern und anschließen, pauschal:	160,00 €
Miete pro Kalenderwoche:	195,00 €
Nach Beendigung der Baustelle Toilettenwagen abbauen und abtransportieren:	160,00 €
Zuzüglich Endreinigung und Überprüfung des Toilettenwagen nach der Abholung:	85,00 €

Zwischenreinigungen sind im Preis nicht enthalten und können auch für Bamberg leider nicht angeboten werden!

Alternative:

8 Toilettenkabinen mit Handwaschgelegenheit und Urinal, Seifenspender incl. Toilettenpapier befüllt mit geruchshemmender Chemikalie aufstellen und nach Beendigung des Mietzeitraums werden die Toiletten abgeholt, entleert und endgereinigt. Preis = Schlussreinigung

Reinigung und befüllen der Toilettenkabine mit geruchshemmender Chemikalie und Verbrauchsmaterial im Zuge unserer WC- Tour, möglich Freitags, Montags und Mittwochs 25,00€ / Reinigung / Kabine

Auf alle genannte Preise kommt die gesetzliche Mehrwertsteuer dazu.

Unsere Mietobjekte werden im **sauberen, ordentlichen und gereinigten Zustand** bereitgestellt.

Bauseits müssen folgende Punkte gewährleistet werden:

- Genehmigung und Anschlüsse ans öffentliche Netz durch den Mieter (entfällt bei Tankanschluss)
- Stellung der Versorgungs- und Entsorgungsanschlüsse (Wasser, Kanal u. Strom 16 Amp)
- Ausreichende Untergrundbefestigung / Unterlegmaterial
- evtl. bauliche Maßnahmen bei Anschlussquerungen
- Gewährleistung der Verkehrssicherungspflicht
- Zufahrts- und Rangiermöglichkeit (Zufahrten von mehr als 10% Steigungen müssen abgesprochen werden.)
- Der Mieter haftet für alle Schäden an Mietgegenständen, die aus unsachgemäßer oder missbräuchlicher Benutzung entstehen. Insbesondere trägt der Mieter das Risiko von Verlust und Diebstahl sowie jeglicher Beschädigung und vorzeitigem Verschleiß der Mietgegenstände. Die Verpflichtung zur Entrichtung des Mietzinses bleibt hiervon unberührt.
- Der Abschluss einer separaten Haftpflichtversicherung mit einem Versicherungswert von 25.000,00 €/ Toilettenwagen wird empfohlen.
- Im Übrigen gelten unsere allgemeinen Geschäftsbedingungen.

Wir hoffen, dass Ihnen unser Angebot zusagt. Über eine Auftragserteilung wären wir sehr erfreut. Bitte zögern Sie nicht uns anzurufen, wenn Sie Fragen haben oder einen Termin für ein unverbindliches Gespräch möchten. Wir freuen uns von Ihnen zu hören.

Mit freundlichen Grüßen

Persch Entsorgung GmbH & Co. KG

Johannes Krines



An  
Herrn Oberbürgermeister  
Andreas Starke  
Rathaus am Maxplatz  
96047 Bamberg

*Geschäftsstelle*  
Grüner Markt 7  
96047 Bamberg

*Telefon*  
0951 / 203311

*Telefax*  
0951 / 204713

*E-Mail*  
[csu@bnv-bamberg.de](mailto:csu@bnv-bamberg.de)

*Internet*  
<http://www.csu.bamberg.de>

*Vorsitzender*  
Peter Neller  
Greiffenbergstraße 15a  
96052 Bamberg

### **Antrag unbürokratische Jugendkultur**

Sehr geehrter Oberbürgermeister,

im Namen der CSU-BA-Stadtratsfraktion beantragen wir

die Verwaltung prüft unverzüglich die Anwendung des Berliner Projektes Model Space auf Bamberg, also die Entwicklung eines Konzeptes für junge, alternative, nicht-kommerzielle Veranstaltungsflächen und stellt das Ergebnis dem Stadtrat spätestens bis zur Sommerpause vor.

28.03.2022

Begründung:

Die Problematik der Unteren Brücke zeigt, dass Bamberg wie andere Städte auch katalysiert durch die Beschränkungen in der Corona-Pandemie junge, alternative, nicht-kommerzielle Veranstaltungsflächen braucht. Evtl. kann hier das Projekt Modal Space, das offenbar in Berlin Erfolg zeigt, Hilfe bieten. „Model Space“ zielt auf die Vereinfachung der rechtlichen und verwaltungspraktischen Rahmenbedingungen für informelle Kulturnutzungen in öffentlichen Freiräumen unter besonderer Berücksichtigung kleinteiliger, jugendkultureller und musikbezogener Nutzungen.

Das Projekt umfasst die Kartierung, Testnutzung, wissenschaftliche Evaluierung und langfristigen Entwicklung von öffentlichen Freiflächen in Berlin als nicht-kommerzielle und anmeldefrei bzw. -vereinfacht nutzbare Musikflächen. Durch die Schaffung solcher Musikflächen und den Anreiz unbürokratischer, legaler Rahmenbedingungen sollen insbesondere ein großer Teil der bislang illegal durchgeführten Spontan-Musikveranstaltungen auf ausgewiesene Orte kanalisiert, Lärmkonflikte reduziert und Verwaltung wie Ordnungsbehörden entlastet werden.“ Ähnliche Probleme verzeichnen wir hier in Bamberg.

Daher bitten wir um Prüfung.

Es geht um die „Entwicklung von Orten im öffentlichen Raum (...), die unbürokratisch für nicht kommerzielle Musik- und Partyveranstaltungen unter freiem Himmel genutzt werden können“.

Mit freundlichen Grüßen

gez. Peter Neller  
Fraktionsvorsitzender

gez. Anne Rudel  
stv. Fraktionsvorsitzender

gez. Dr. U. Redler  
stv. Fraktionsvorsitzender

gez. Prof. Dr. G. Seitz  
Stadtrat

gez. Stefan Kuhn  
Stadtrat





**Stadträtin  
Claudia John (FW)**  
Mail:  
Claudia.Marion.John@web.de



**Stadträtin  
Daniela Reinfelder (BuB)**  
Mail:  
architekturbaeroreinfelder  
@t-online.de



**Stadtrat  
Martin Pöhner (FDP)**  
Mail:  
martin.poehner@t-  
online.de

Herrn  
Oberbürgermeister Andreas Starke  
Stadt Bamberg  
Maximiliansplatz 3  
96047 Bamberg

**Antrag: Treffpunkte für die Jugend**

Bamberg, den 03.04.2022

Sehr geehrter Herr Oberbürgermeister,

hiermit stellen wir folgenden Antrag:

1. Die Verwaltung sucht im Bereich der Innenstadt geeignete freizugängliche Begegnungs- und Verweilräume für (junge) Bürgerinnen und Bürger.
2. Die Verwaltung untersucht einen möglichen Bedarf an Sitzgelegenheiten in diesen Räumen

**Begründung:**

Auf Grund der geplanten Umnutzung der Unteren Brücke, einer versprochenen Lösung seitens des Kulturreferates und des sehr knappen Zeitrahmens, braucht es jetzt Lösungen und Treffpunkte für die Jugend, aber auch allgemein für Bürgerinnen und Bürger. In diesen emotional angespannten Zeiten darf es zu keiner weiteren Spaltung der Bürgerschaft kommen. Daher bitten wir dringlich um Lösungsvorschläge seitens der Verwaltung. Zu diesem Antrag entstehen keine Kosten.

Bereits im Voraus vielen Dank für Ihre Bemühungen und die Bemühungen der Stadtverwaltung!

Mit freundlichen Grüßen

Claudia John  
FW-Stadträtin

Daniela Reinfelder  
BuB-Stadträtin

Martin Pöhner  
FDP-Stadtrat